

# Patch & Installer

V. 1.0

---

Documento para a Criação de Instalador ou Patch  
para os Produtos OFCDesk

## OFCDesk, LLC.

### Patch & Installer

Documento para a Criação de Instalador e Patch dos Produtos OFCDesk

---

#### **Qual o propósito deste manual?**

Este Manual apresenta um conjunto de regras para a criação de instaladores ou patches, com procedimentos adequados para garantir a consistência de todos os produtos desenvolvidos pela OFCDesk.

O objetivo é otimizar recursos e o tempo de desenvolvimento dos softwares e suas respectivas partes.

<b>Introdução</b>	
Informações sobre Locais e Login	<b>4</b>
<b>Configurando o VS 2005</b>	
Procedimento Inicial	<b>5</b>
<b>Compilação</b>	
Medidas Importantes	<b>6</b>
<b>Diretório "Output"</b>	
Local Correto dos Arquivos de Saída	<b>7</b>
<b>Pré-Requisitos de Criação</b>	
OEM Make Wizard e Packet Builder	<b>8</b>
<b>Criação – Fase I</b>	
Abrindo Arquivos	<b>9</b>
Executando e Atualizando os Arquivos	<b>10</b>
Desde o Keycode até o Build	<b>11</b>
Configurações Finais e Resultado	<b>12</b>
<b>Criação – Fase II</b>	
Executando o Build: Instalador ou Patch?	<b>13</b>
Conclusão do Processo – Pasta TargetMaster	<b>14</b>
<b>Finalização</b>	
Centralização de Destino	<b>15</b>

Este documento mostra todos os passos para criação de um instalador ou patch para os produtos da OFCDesk.

A máquina pré-configurada e na qual este procedimento foi realizado é a **OFCDESKSERVER01**.

Para acessá-la remotamente:

1. Tenha certeza de estar conectado na VPN (ofcdesk.com).
2. Depois, inicie o Remote Desktop Connection.
3. Digite o IP da máquina ou o nome – **192.168.10.12** ou **OFCDESKSERVER01** (neste caso).

Veja a figura ilustrativa abaixo:



4. Em seguida, digite o nome do usuário e senha para fazer o login na máquina remota.



Caso não tenha uma conta, procure o administrador da OFCDesk.

Se tudo correr bem, você estará logado na máquina pré-configurada para realizar a operação.

Antes de compilar o projeto, configure o VS 2005 com os "includes" e o "library" do ObjectARX OEM.

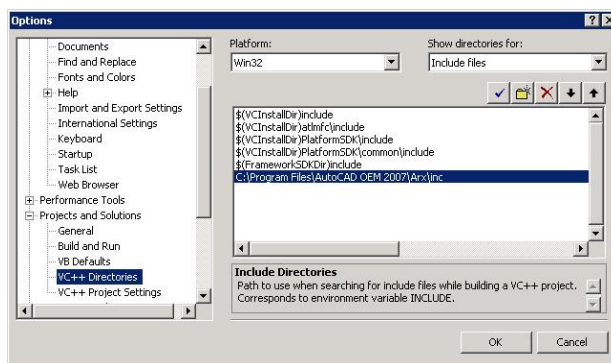
**Proceda da seguinte maneira:**

Abra o VS e insira os caminhos de onde você está instalando o ObjectARX em "Tools->Options", conforme as imagens abaixo:

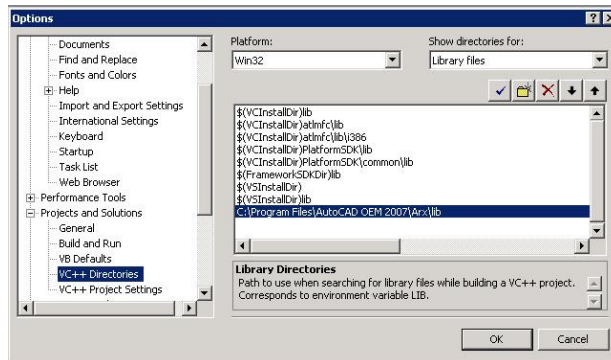
Neste caso, o ObjectARX está em:

**"c:\Program Files\AutoCAD OEM\Arx"**

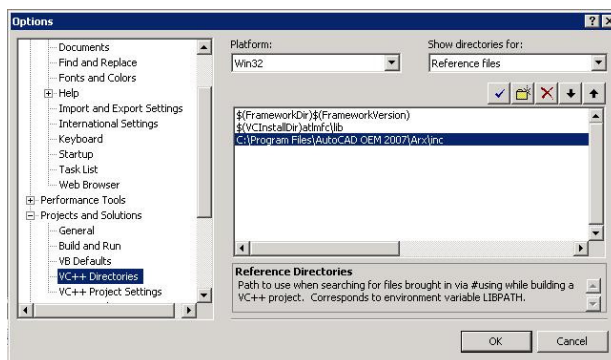
1



2

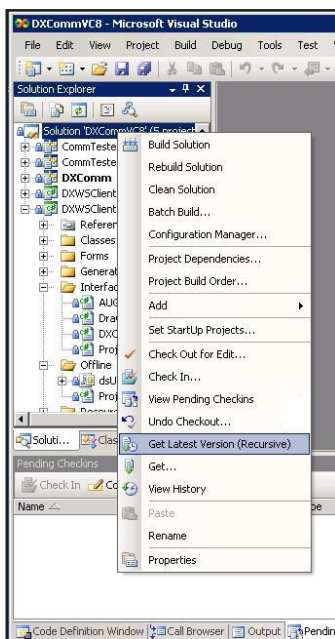


3



Você pode configurar os caminhos do local onde o ObjectARX OEM está instalado. Ao configurar o VS, você pode abrir o projeto e fazer a compilação sem problemas.

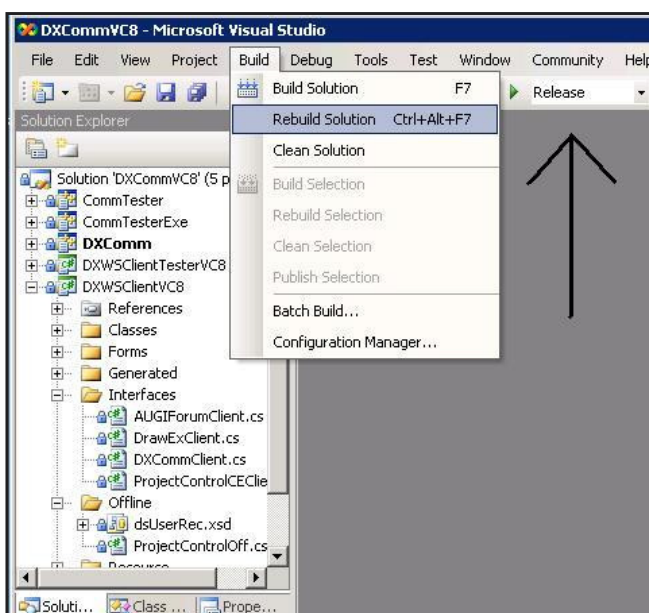
Abra o projeto no VS e pegue a última versão no **Source Safe** para garantir que seja a versão atual. Veja a imagem à esquerda.



Para garantir compatibilidade entre os projetos, caso existam dependências, tenha certeza de compilá-los com o mesmo procedimento.

Exemplo: Gerar versão inglês do IDC.

Projeto	Tipo de compilação
Core	Release ENU
OFCDeskOFCD	Release ENU
OFCDeskDrawingExchange	English
DXPlugIns	English
DXComm	Release



Certifique-se de compilar projetos livres de erros.

Se você é o responsável pelo projeto, corrija o problema antes de gerar um instalador ou patch. Veja a imagem à esquerda.

Caso não seja o responsável, comunique-o do problema o quanto antes.

Os arquivos de saída são o resultado de cada compilação dos projetos.

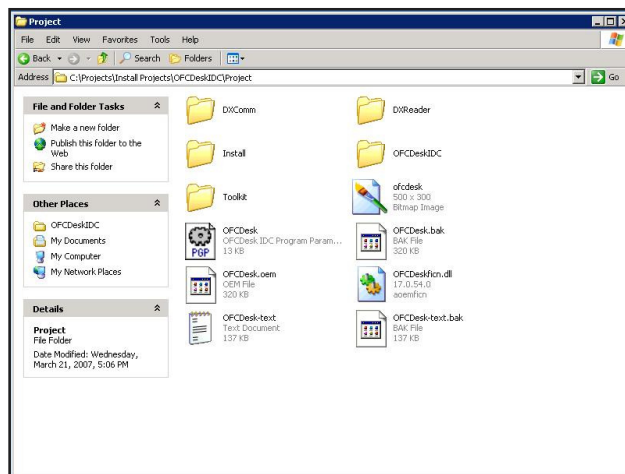
Para criar o instalador ou patch, copie esses arquivos para pastas determinadas. Essas pastas serão usadas pelo programa que irá criar os instaladores ou patches. Veja o exemplo abaixo.



Sempre use o caminho correto, determinado abaixo:

Produto	Caminho
IDC	C:\Projects\Install Projects\OFCDeskIDC\Project
Escriba	C:\Projects\Install Projects\OFCDeskEscriba\Project

A figura abaixo demonstra os projetos referentes ao Produto IDC. As saídas dos projetos DXComm e DXReader devem ser copiadas para suas respectivas pastas.



### **OEM Make Wizard e Packet Builder**

Como pré-requisitos para criação do instalador ou patch, tenha certeza de que o OEM Make Wizard e Packet Builder estão instalados e em perfeito funcionamento. Sem esses dois aplicativos, o procedimento de criação não é realizado.

Caso os aplicativos não estejam instalados, procure o administrador da OFCDesk.

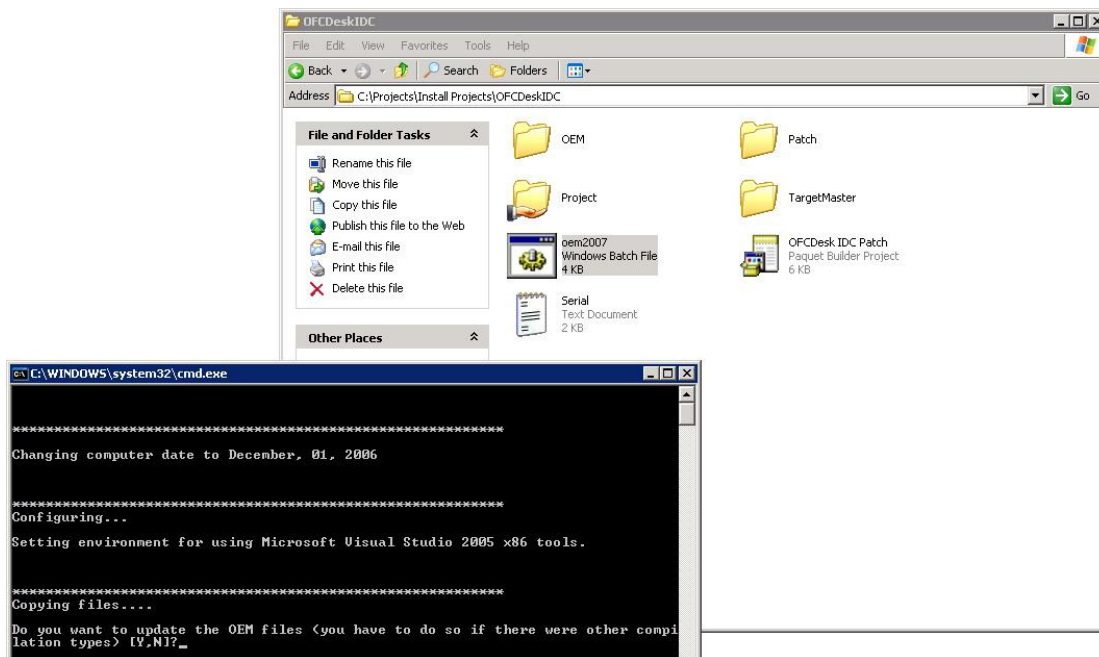
## Criando o Instalador ou Patch

Depois de configurar tudo e de copiar as saídas devidamente, é hora de gerar o instalador ou patch.

Primeiro, abra o arquivo de lote "oem2007.bat" que está localizado em:

Produto	Caminho
IDC	C:\Projects\Install Projects\OFCDeskIDC\
Escriba	C:\Projects\Install Projects\OFCDeskEscriba\

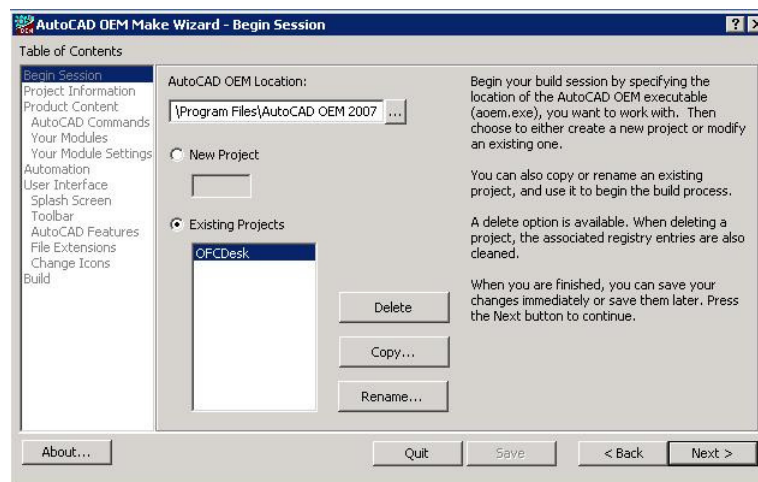
A figura abaixo mostra o caminho do arquivo de lote do produto IDC.



Depois de executar os arquivos, você precisa determinar se os arquivos OEM devem ser atualizados. Quando o instalador ou patch para o OFCDesk IDC é gerado, os arquivos para o programa que ele gera são modificados através dos caminhos do OFCDesk IDC. O mesmo acontece com o produto ESCRIBA.

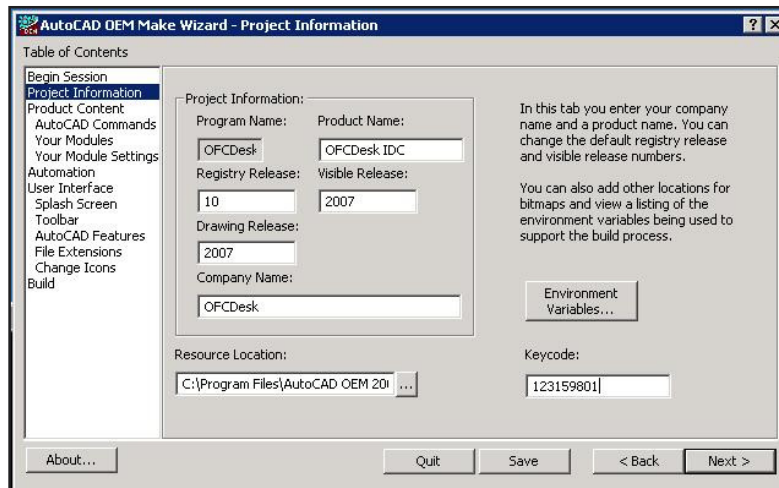
Para decidir se deve ou não indicar a atualização desses arquivos, certifique-se de que a última geração do instalador ou patch é igual à geração do produto. Nesse caso, não é necessário atualizar os arquivos. Caso contrário, ou se não tiver certeza, faça a atualização dos arquivos OEM.

Depois de executar os arquivos e atualizá-los, o OEM Make Wizard se abrirá. Clique em "Next" no primeiro quadro de diálogo para proceder para o quadro de diálogo mostrado abaixo:



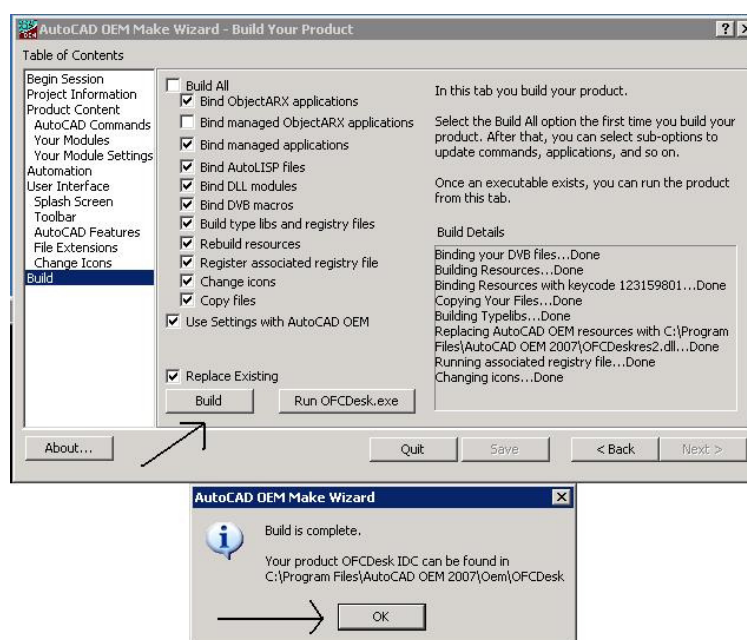
Na primeira linha do arquivo "**serial.txt**", que se encontra no mesmo caminho do "**oem2007.bat**", existe um caminho que deve ser colocado no campo "**AutoCAD OEM Location**". Se colocado corretamente, o nome do projeto que será compilado irá aparecer na lista de projetos existentes. Selecione-o e então clique em "Next".

A seguir, o quadro de diálogo abaixo irá aparecer:



Configure neste quadro de diálogo somente o campo “**Keycode**”, no canto inferior direito. Essa informação encontra-se na segunda linha do arquivo “**serial.txt**”, visto anteriormente.

Depois de inserido o “Keycode” corretamente, clique em “Next” até chegar em **Build**. Nesse momento, o seguinte quadro de diálogo irá aparecer:

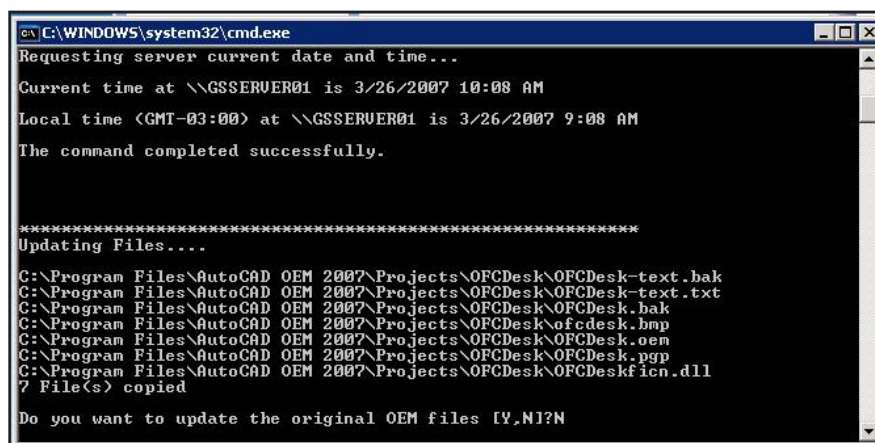


Execute o Build. Quando o build terminar, você verá a seguinte mensagem: **“Build is complete”**.

Para testar, execute o “Run ...”, caso contrário clique em “Quit”.

Primeira fase concluída.

Ao sair do OEM Make Wizard, você verá a seguinte mensagem, na janela em que o arquivo de lote (oem2007.bat) está sendo executado:



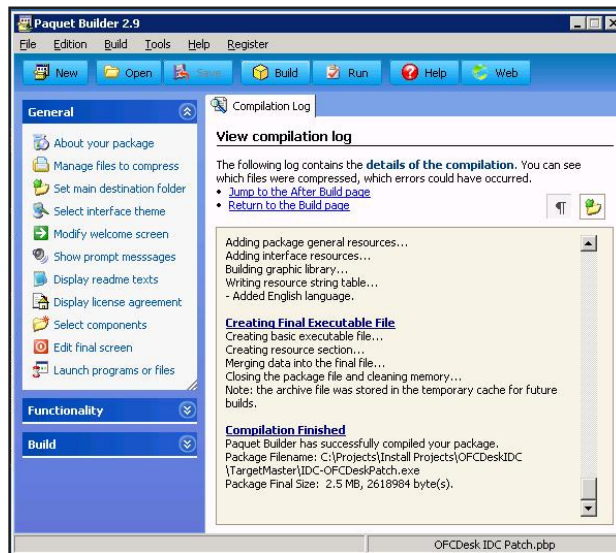
```
C:\WINDOWS\system32\cmd.exe
Requesting server current date and time...
Current time at \\GSSSERVER01 is 3/26/2007 10:08 AM
Local time (GMT-03:00) at \\GSSSERVER01 is 3/26/2007 9:08 AM
The command completed successfully.

*****
Updating Files...
C:\Program Files\AutoCAD OEM 2007\Projects\OFCDesk\OFCDesk-text.bak
C:\Program Files\AutoCAD OEM 2007\Projects\OFCDesk\OFCDesk-text.txt
C:\Program Files\AutoCAD OEM 2007\Projects\OFCDesk\OFCDesk.bak
C:\Program Files\AutoCAD OEM 2007\Projects\OFCDesk\ofcdesk.bmp
C:\Program Files\AutoCAD OEM 2007\Projects\OFCDesk\OFCDesk.oem
C:\Program Files\AutoCAD OEM 2007\Projects\OFCDesk\OFCDesk.pgp
C:\Program Files\AutoCAD OEM 2007\Projects\OFCDesk\OFCDesk\icn.dll
7 File(s) copied
Do you want to update the original OEM files [Y,N]?N
```

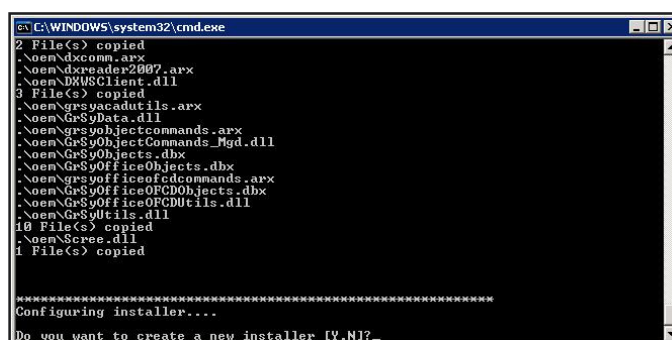
Na parte inferior da janela, você deve decidir pela atualização dos arquivos do projeto. Caso tenha acrescentado novos arquivos (resource, classes, etc.) ao projeto que foi compilado, faça a atualização dos arquivos OEM originais. Caso contrário, isso não é necessário.

OBS: caso não tenha certeza, procure o responsável pelo projeto.

A seguir, o aplicativo Packet Build irá fazer a execução. Se todas as ações tiverem sido realizadas corretamente, a seguinte janela será mostrada:



Para dar continuidade ao processo de criação do instalador ou patch, execute o Build, a partir do botão no menu superior. Depois, feche o aplicativo. A seguir, você deverá ler a mensagem na janela mostrada abaixo, na qual o arquivo de lote está sendo executado:



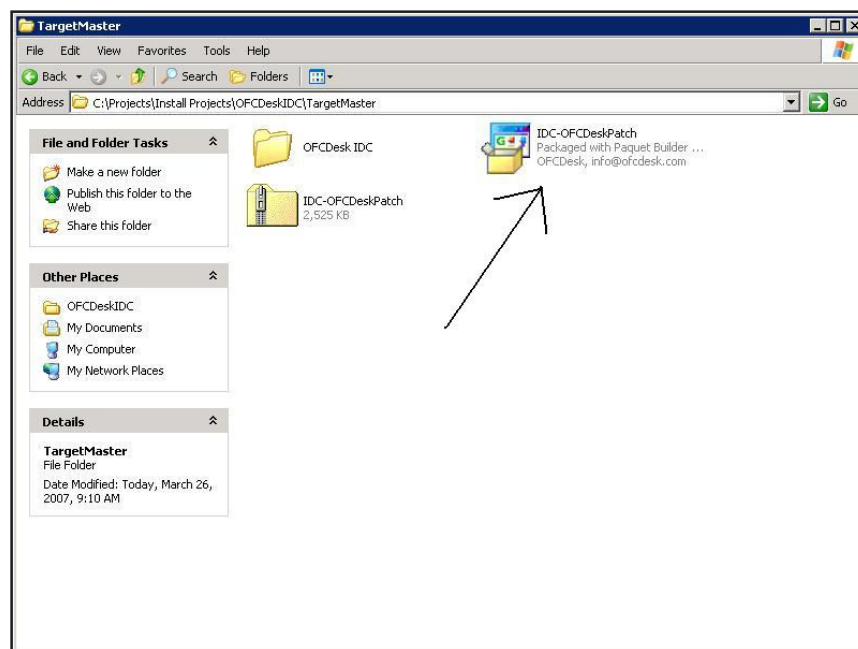
Neste momento você precisa determinar se irá criar um **instalador** ou um **patch**. Para criar um instalador completo, digite "Y". Caso contrário, se digitar "N", um patch será criado.

Pronto, foi criando um instalador ou patch do Produto!

## Instalador ou Patch

O resultado de todo esse processo é um arquivo executável, localizado na pasta **TargetMaster** de cada produto.

Produto	Caminho
IDC	C:\Projects\Install Projects\OFCDeskIDC\TargetMaster
Escriba	C:\Projects\Install Projects\OFCDeskEscriba\TargetMaster



## Destino do Instalador ou Patch



Para centralizar e tornar fácil a distribuição dos arquivos, todos os instaladores e patches são copiados para **gserver02**.

Eles devem ser colocados na pasta **OFCDeskFiles** e devem estar compactados no formato ZIP.

